

## BEAUTYLASH SADA PRO BARVENÍ ŘAS A OBOČÍ

CS

Nabarvené obočí a řasy zvýrazní vaše oči, aniž by působily nepřirozeně. Řasy vypadají delší, obočí je zvýrazněné a má jasné kontury. Šedé a světlé chloupky budou zcela překryty a získají novou barevnou svěžest. Barvení trvá jen pár minut a vy budete vypadat opravdu skvěle i bez líčení. Ať už jste na dovolené, při sportu nebo uprostřed všedního dne. Barva vydrží několik týdnů, nerozmazává se a je voděodolná.

Sada BeautyLash je dostupná ve třech barevných odstínech:

- **Černá:** barví do syté a výrazné černé a je vhodná na řasy a tmavé obočí.
- **Tmavě hnědá:** barví do tmavě hnědé a je vhodná pro středně až tmavě hnědé řasy a tmavé obočí.
- **Hnědá:** tato barva dodá teplý odstín hnědým řasám a obočí, které jsou středně až světlé hnědé.



### Test citlivosti pokožky

Před použitím doporučujeme provést test citlivosti pokožky. Na barviva, dokonce i ta přírodního původu, se mohou vyskytnout alergické reakce. Test proveďte 2-3 dny před barvením, a pokud to není možné, nejméně 24 hodin předem. Vatovou tyčinkou naneste malé množství obou gelů na kůži na méně viditelných místech, například za uchem nebo na vnitřní stranu lokte. Objeví-li se jakékoli známky podráždění, výrobek nepoužívejte.

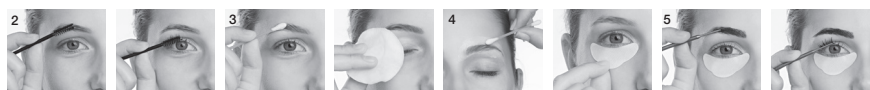
**Balení vystačí na 8 použití. Obsahuje:** 1 tuba barvicího gelu Colour Gel 3,5 ml, 1 tuba vyvíječe Developer Gel 3,5 ml, 1 aplikační tyčinka, 1 barvicí štěteček, 4 ochranné podložky pod oči. **Potřebujete-li více ochranných podložek pod oči, zašlete prosím e-mail na adresu info@beautylash.at a do předmětu zprávy napište „ochranné podložky pod oči“.**

**K barvení byste si měli přichystat také následující potřeby:** • Vatové odličovačové oči • Vatové tyčinky • Kosmetický ubrousek • Vatové tampony • Mastný pleťový krém

### Použití:

**Obsah tuby s barvicím gelem a tuby s vyvíječem nemíchejte dohromady! Gely se nanášejí samostatně, jeden po druhém.**

**1. Příprava a čištění** Nosíte-li kontaktní čočky, před barvením je vyjměte. Řasy a obočí očistěte **nemastným** odličovačem. Pro optimální výsledek musí být obočí i řasy **suché a nemastné**.



**2. Nanášení barvicího gelu (Colour Gel)** Otevřete **tubu Colour Gel (1)** a vymáčkněte malé množství barvicího gelu do jedné prohlubně plastové podložky. Vezměte štěteček a naneste Colour Gel (1) na obočí a řasy. Colour Gel nanášejte na horní i dolní řasy stejně jako řasenku, oči jsou přitom otevřené. **Každá řasa nebo každý chloupěk obočí by měly být pokryty barvou.** Nechte **2 minuty působit**, aby řasy i obočí Colour Gel (1) dobře absorbovaly. **Chcete-li světlejší výsledek, nechte Colour Gel působit jen 30 sekund.**

Poznámka: Může se stát, že je otvor tuby upsaný a po jemném zatažení tuby nevytéká žádný gel. V takovém případě propíchněte otvor špendlíkem. Je možné, že se v prvních kapkách gelu objeví malé černé tečky. To však nemá vliv na kvalitu barvení.

**3. Odstránění barvicího gelu (Colour Gel)** Po dvou minutách odstráňte zbytky barvicího gelu Colour Gel **suchou vatovou tyčinkou nebo kosmetickým ubrouskem.** **Chcete-li výraznější barvu, vyčkejte poté ještě pět minut, aby měly řasy i obočí dostatek času zaschnout.** Tuto delší dobu na zaschnutí doporučujeme **zejména u řas.** Pokud nechcete čekat, přejděte ihned k dalšímu kroku.

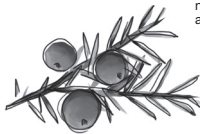
**4. Ochrana pokožky** V dalším kroku se nanáší vyvíječ Developer Gel, který **zbarví pokožku, jestliže s ní přijde do styku.** Aby nedošlo k nežádoucímu zbarvení pleti kolem obočí, doporučujeme obočí obkreslit tužkou na oči, vytvoříte tak přesnou hranici chránící pokožku. Kolem obočí také můžete nanést mastný pleťový krém, ale opatrně, aby se krém nedostal na oči. Barva by pak ztratila účinnost! Při barvení řas chráňte horní víčko mastným krémem a pod spodní víčko přilepte pomocí mastného krému přiloženou podložku pod oči nebo polovinu vatového tamponu.

**5. Nanášení vyvíječe (Developer Gel)** Nyní vymáčkněte Developer Gel z tuby (2) do druhé prohlubně plastové podložky. **Naneste pečlivě Developer Gel (2) aplikační tyčinkou na řasy/občičí.** Obočí a řasy by měly být dokonale pokryty gelem od kořínků až po konečky. Při nanášení doporučujeme otřít barvicí tyčinkou před každým dalším namočením do Developer Gelu (2), zabráníte tak předčasnému smíchaní obou gelů. Jakmile se oba gely na řasách a obočí spojí, chloupky se zbarví černě – nemějte však žádné obavy, to ještě není konečný výsledek. **Vyčkejte jednu minutu na zaschnutí barvy.**



**6. Hotovo** Po jedné minutě **odstráňte Developer Gel z řas/občičí navlhčeným vatovým tamponem.** Nabarvení vydrží několik týdnů. Nežádoucí skvrny po barvení doporučujeme očistit odstraňovačem barvy BeautyLash. Lehké zbarvení kůže zmizí samo po 2-3 dnech. **Immediately po použití očistěte použité pomůcky (tyčinky a štěteček) a pevně zašroubujte uzávěry obou tub.** Delší kontakt se vzduchem snižuje účinnost výrobku. Uchovávejte na suchém místě při pokojové teplotě.

**Tip:** Doporučujeme používat také BeautyLash Kondicionér na řasy a obočí, který poskytnete péči vašim řasám a obočí a udrží déle svěží barvu.



## SÚPRAVA NA FARBENIE OBOČIA A RIAS BEAUTYLASH

SK

Vďaka nafarbenému obočiu a riasam budú tvoje oči efektnejšie bez toho, aby pôsobili umelo. Riasy pôsobia dlhšie, obočie sa zvýrazní a získajú jasný tvar. Šedivé alebo biеле chlpy sa úplne zakryjú a nadobudnú novú farebnosť. V priebehu niekoľkých minút budete nenamalovaná, ale pritom úplne štýlova. Či už na dovolenke, pri športe alebo vo všedný deň. Farba drží niekoľko týždňov a je odolná proti umývaniu a vode!

Súprava na farbenie BeautyLash je dostupná v 3 farebných odtieňoch:

- **Čierna:** zafarbí všetky chlpy sýtm čiernym odtieňom a je vhodná pre riasy a tmavé obočie.
- **Tmavohnedá:** zafarbí všetky chlpy tmavohnedým odtieňom a je vhodná pre stredne až tmavohnedé chlpy.
- **Hnedá:** zafarbí tmavé blond až stredne tmavé chlpy teplým hnedým odtieňom.

### Skúška znášanlivosti pokožky

Pred použitím odporúčame vykonať skúšku znášanlivosti pokožky. Alergické reakcie na farebné prostriedky, aj prírodného pôvodu, sa môžu vyskytnúť kedykoľvek. Otestuj sa 2-3 dni, minimálne však 24 hodín pred aplikáciou farby. Vatovou tyčinkou naneste malé množstvo obidvoch gélov oddelene na miesta pokožky, ktoré nie sú bezprostredne viditeľné, napr. vzadu za ucho alebo na lakef. V prípade akéhokoľvek podráždenia si produkt neaplikuj.

**Toto balenie vystačí asi na 8 farbení:** 1 tuba farebného gélu s objemom 3,5 ml, 1 tuba géloveho developera s objemom 3,5 ml, 1 fariaci tyčinka, 1 fariaci kefka, 4 podložky pod riasy. Ak potrebujete viac podložiek pod riasy, napíšte nám e-mail. Ak predmet napísať „podložky pod riasy“ a e-mail odoslať na adresu info@beautylash.at.

**Okrem toho by si mala mať pri farbení dostupné nasledovné výrobky:** • Očný odličovač bez obsahu oleja • Vatové tyčinky • Kosmetický ubrousek • Vatové tampony • Mastný pleťový krém

### Aplikácia:

**Obsah tub farebného gélu a géloveho developera sa nesmie miešať! Gély sa nanášajú jeden po druhom!**

**1. Príprava + čistenie** Ak nosíte kontaktné šošovky, najskôr si ich vyberte. Vyčistite si riasy/občičie pomocou očného odličovača bez obsahu oleja. Pre optimálny výsledok musia byť chlpy suché a nemastné.



**2. Nanášanie farebného gélu** Otvor tuby (1) a vytlač trochu farebného gélu do priehlbny v plastovom poháriku. Farebný gél (1) nanášaj na obočie, príp. riasy len pomocou kefy. Gél nanášaj na riasy len s otvorenými očami tak, ako maskaru, zhora nadol. **Mali by sa omočiť skutočne všetky chlpy. Nechaj pôsobiť 2 minuty.** Farebný gél (1) sa vsaje. Ak si prajete svetlejší výsledek, nechaj farebný gél pôsobiť len 30 sekúnd. Upozornenie: Může se stát, že otvor tuby bude zalepený a ani po poriadnom stlačení nevýjde z tuby žiadny gél. V tomto prípade prepichnet otvor ihlou. Je možné, že priefachný gél bude mať na začiatku rozptýlené malé čierne body. To však neznižuje účinnosť farbenia.

**3. Odstránenie farebného gélu** Po 2 minútach pôsobenia odstráňte zostávajúci farebný gél pomocou **suchej vatovej tyčinky alebo kozmetickéj utierky.** Ak si prajete **špeciálne intenzívny výsledok, počkaj 5 minút a svojimi obočiami a riasami daj tento extra čas na vysušenie** alebo rovno pokračuj ďalším krokom. Krok sušenia odporúčame **špeciálne pre farbenie rias.**

**4. Ochrana pokožky pred farbením** Gélový developer, ktorý sa nanáša v ďalšom kroku, **zafarbí pokožku pri kontakte s ňou.** Aby si si poriadne ochránila pokožku pred neželaným zafarbením, odporúčame obkresliť si obočie kajalovou ceruzkou. Tak získate obrys na ochranu okolitej pokožky. Okolo obočie si môžeš naniesť aj mastný krém – ale pozor: Chlpy by sa s krémom nemali dostať do kontaktu, pretože inak farba nebude pôsobiť! Pri farbení rias si chráň horné viečko mastným krémem a pod spodné viečko si daj podložku pod riasy alebo polovicu vatového tampóna. Nanes naň mastný pleťový krém a poriadne zatlač podložku pod riasy/vatový tampón pod spodný okraj oboch očí.

**5. Nanášanie géloveho developera** Teraz vytlač gélový developer z tuby (2) do druhej priehlbny v plastovom poháriku. **Opatrne naneste gélový developer (2) pomocou farebnej tyčinky na riasy/občičie.** Chlpy by mali byť gélom pokryté úplne od kořínka až po koniec. Pri nanášaní odporúčame utrieť farebnú tyčinku kozmetickou utierkou pred každým ďalším namočením do géloveho developera (2). Zabráni sa tak predčasnému zmiešaniu obidvoch gélov. Hneď, ako gél začne pôsobiť, zafarbí sa chlpy načerno – bez obáv, toto nie je koncový výsledok. **Nechaj gél pôsobiť jednu minútu.**



**6. Hotovo** Po minúte pôsobenia **odstráň gélový developer z rias/občičia pomocou vlhkého vatového tampónu.** Zafarbenie vydrží niekoľko týždňov. Ak sa na tvoju pokožku dostala neželaná farba, odporúčame použiť odstraňovač farebných skvrn BeautyLash. Po 2-3 dňoch zmizne zafarbenie samo. Následne vyčisti fariacie pomôcky a bezprostredne po použití uzatvor tuby. Dlhší kontakt s kyslíkom znižuje pôsobenie výrobku. Uchovávať výrobok pri izbovej teplote a v suchu.

**Tip:** Na záver čistenia odporúčame BeautyLash Conditioning Gel, ktorý ošetruje riasy a obočie, udržuje tvar a stará sa o dlhé pôsobenie farby.



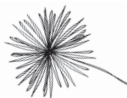
## BEAUTYLASH SET ZA BOJANJE OBRVA & TREPAVICA

HR

Obojane obrve i trepavice efektno naglašavaju tvoje oči, a ne djeluju umjetno. Trepavice izgledaju dulje, obrve se naglašavaju i zadržavaju jasnu konturu. Sjede ili bijele dlačice u potpunosti se prekrivaju i dobivaju novu svježinu boje. Za nekoliko minuta ti i nenašminkana imaš top styling, bilo na godišnjem odmoru, na sportu ili u svakodnevici. Boja drži više tjedana, ne briše se i voodooporna je!

**BeautyLash set za bojanje postoji u 3 nijanse boje:**

- **Crno:** svaku dlačicu boji u jaku, čistu crnu boju i prikladna je za trepavice i tamne obrve.
- **Tamnosmeđe:** boji svaku dlačicu u tamnu smeđu boju i prikladna je za svjetlosmeđu do tamnosmeđu vlas.
- **Smeđe:** boji tamnoplavu do svijetlosmeđu vlas u toplu smeđu boju.



### Test podnošljivosti kože

Prije primjene mi preporučamo provođenje testa podnošljivosti kože. U svako doba se mogu pojaviti alergijske reakcije na bojila, i prirodno porijekla. Provedi test 2-3 dana, ali najmanje 24 sata prije primjene proizvoda. Vatiranim štapićem nanesi malu količinu oba gela na mjestu na koži, koja nisu neposredno vidljiva, npr. iza uha ili unutarnjoj strani laktva. U slučaju eventualnih iritacija molimo nemojte primjenjivati proizvod.

**Ovo pakiranje dovoljno je za ca. 8 bojanja:** 1 tuba Colour gel 3,5 ml, 1 tuba Developer gel 3,5 ml, 1 štapić za bojanje, 1 četkica za bojanje, 4 listića za trepavice. Ako ti je potrebno više listića za trepavice, napiši nam e-mail s predmetom „Listići za trepavice“ na info@beautylash.at

**Ostim toga bi ti za postupak bojanja trebala imati pri ruci sljedeće proizvode:** • Bezuljni odstranjivač šminke na očima • Vatirani štapići • Kozmetička maramica • Blazinice • Masna krema za kožu

Primjena:

### MOLIMO DA NE MIJEŠATE SADRŽAJ TUBE – COLOUR GEL I DEVELOPER GEL – I GELOVI SE NANOSE JEDAN ZA DRUGIM!



**1. Priprema + čišćenje** Ako nosiš kontaktne leće, molimo da ih prethodno skineš. Sada očisti trepavice/obrvе **bezuljnim** odstranjivačem šminke na očima. Za optimalni rezultat dlačice moraju biti **suhe & nemasne**.



**2. Nanošenje Colour gela** Otvori tubu (1) i istisni malo **Colour gela** u udubljenja plastične posude. Sada četkicom nanesi Colour gel (1) na obrve odn. trepavice. Pri nanošenju na trepavice nanesi Colour gel s otvorenim očima, kao maskaru, odozgo i odozdo. **Treba zaista potpuno navlažiti sve dlačice.** Ostavi da **djeluje 2 minute**, vlasi upijaju Colour gel (1). Ako želiš svjetliji rezultat, ostavi da Colour gel djeluje samo 30 sekundi. Uputa: može se dogoditi, da je otvor tube silijepni i pri blagom pritisku gel ne izlazi iz tube: u tom slučaju molimo iglom probodi otvor. Možeće je, da transparentni gel na početku prožet malim crnim točkama, ali to ne utječe na djelovanje boja.

**3. Skidanje Colour gela** Poslije vremena djelovanja od 2 minute odstrani ostatak Colour gela **suhim vatarinim štapićem ili kozmetičkom maramicom**. Ako želiš naročito **intenzivni rezultat, sačekaj 5 minuta** i dlačicama ostavi to ekstra vrijeme za sušenje ili odmah nastavi sa sljedećim korakom. Korak sušenja **specijalno preporučamo za bojanje trepavica**.

**4. Zaštita kože od obojenja Developer gel**, koji se nanosi u sljedećem koraku, **oboji kožu pri kontaktu**. Radi precizne zaštite tvoje kože od neželjenog obojenja, mi preporučamo ocrtavanje ruba obrva olovkom i tako stvaramo okvir za zaštitu okolne kože. Ti možeš nanijeti i masnu kremu oko obrva – ali pazi: dlačice ne bi trebale doći u kontakt s njom, jer boja inače ne djeluje! Pri bojanju trepavica zaštititi gornji kapak masnom kremom i ispod donjeg kapka nanesti listić za trepavice ili pola blazinice. Za to nanesi na njega masnu kremu i listiće za trepavice/blazinicu blago pritisni ispod donjeg vijenca trepavica oba oka.

**5. Nanošenje Developer gela** Sada istisni Developer gel iz tube (2) u drugo udubljenje plastične posude. **Precizno nanesi Developer gel (2) štapićem za bojanje na trepavice/obrvе**. Dlačice bi trebale biti kompletno prekrivene gelom od korijena do vrha. Radi sprečavanja prijevremenog miješanja oba gela mi preporučamo da pri nanošenju štapić za bojanje prije svakog ponovnog uronjavanja u Developer gel (2) obrišeš kozmetičkom maramicom. Čim započne razvijanje, vlas se boji u crno – bez straha, to nije krajnji rezultat. Ostavi da djeluje jednu minutu.



**6. Gotovo** Poslije jedne minute djelovanja **vlažnom blazinicom odstrani Developer gel** s trepavica/obrvа. Bojanje drži više tjedana. Ako je tvoja koža nenamjeravano izgubila boju, mi preporučamo BeautyLash odstranjivač mrlja od boje. Poslije 2-3 dana obojenje koje nestaje samo od sebe. Na kraju očisti svu pribor za bojanje i dobro zatvori tube neposredno poslije uporabe. Dulji kontakt s kisikom smanjuje djelotvornost proizvoda. Proizvod čuvaj na suhom na sobnoj temperaturi.

**Savjet:** kao završetak njege mi preporučamo BeautyLash Conditioning Gel, koji njeguje tvoje vlasi, daje im oblik i brine za produljenu svježinu boje.



## BEAUTYLASH ZESTAW KOLORYZUJĄCY DO BRWI I RZĘS

PL

Zabarwione brwi i rzęsy efektywnie uwypuklą twoje oczy bez powodowania szkodliwych efektów. Rzęsy sprawią będą wrażenie dłuższych, podkreślone brwi otrzymają wyraźny kontur. Siwe lub białe włoski zostaną całkowicie pokryte i otrzymają nowy świeży kolor. W ciągu kilku minut bez robienia makijażu będziesz stylowo wyglądać, bez względu na to, czy jesteś na wakacjach, uprawiasz sport czy wykonujesz codzienne czynności. Kolor utrzymuje się przez kilka tygodni, jest wodosłupny i odporny na ścieranie!

**Zestaw kolorujący BeautyLash dostępny jest w 3 odcieniach:**

- **Czarny:** barwi każdy włos na głęboki czarny kolor i jest odpowiedni do rzęs i ciemnych brwi.
- **Ciemnobrązowy:** barwi każdy włos na ciemnobrązowy kolor i jest odpowiedni dla średnio- lub ciemnobrązowych włosów.
- **Brązowy:** barwi włosy średniobrązowe lub ciemnoniebieski na ciepły brązowy kolor.



### Test uczuleniowy

Przed zastosowaniem zaleca się przeprowadzenie testu uczuleniowego. W każdej chwili mogą wystąpić reakcje alergiczne na barwniki, również te pochodzenia naturalnego. Test należy przeprowadzić na 2-3 dni, co najmniej jednak 24 godziny przed zastosowaniem farby. Pateczkiem kosmetycznym nałóż oddzielnie niewielką ilość obu żelów na skórę, w niewidocznym miejscu, np. za uchem lub w zgięciu łokcia. W przypadku ewentualnego podrażnienia nie używaj produktu.

**Opakowanie wystarcza na ok. 8 wyjątków:** 1 tubka żelu kolorującego 3,5 ml, 1 tubka żelu aktywującego 3,5 ml, 1 pateczek do koloracji, 1 szcztetka do koloracji, 4 płatki pod oczy. Jeżeli potrzebujesz więcej pateczek, napisz do nas e-mail na adres info@beautylash.at, w temacie wiadomości wpisz „płatki pod oczy“.

**Ponadto do farbowania przygotuj następujące produkty:** • Beztłuszczowy środek do demakijażu oczu • Pateczki kosmetyczne • Chusteczki kosmetyczne • Płatki kosmetyczne • Krem natłuszczający do skóry

Stosowanie:

### NIE MIEŠAĆ ZAWARTOŚCI TUBEK - ŻELU KOLORYZUJĄCEGO I AKTYWATORA! ŻELE NAKŁADA SIĘ PO KOLEI!



**1. Przygotowanie + oczyszczanie** Jeżeli nosisz szklę kontaktowe, należy je wcześniej wyjąć. Oczyszcz rzęsy/brwi **beztłuszczowym** środkiem do demakijażu. Dla uzyskania optymalnego efektu włoski powinny być **suche i odtłuszczone**.



**2. Nanošenje żelu kolorującego** Otwórz tubkę (1) i wyciśnij nieco żelu kolorującego w zagłębienie plastikowego kubka. Nałóż teraz żel kolorujący (1) za pomocą szcztetki na brwi lub rzęsy. Nakładaj żel kolorujący na rzęsy przy otwartych oczach, podobnie jak maskarę, z góry i z dołu. **Należy zwiżyć całkowicie wszystkie włoski. Pozostaw na 2 minuty**, żel kolorujący (1) zostanie wchłonięty przez włoski. Jeżeli chcesz uzyskać jaśniejszy efekt, pozostaw żel kolorujący tylko na 30 sekund. Uwaga: Może się zdarzyć, że otwór tubki ulegnie sklejeniu i przy delikatnym nacisku żel nie będzie wypływał z tubki: w tym przypadku należy przekuć otwór igłą. Możliwe jest, że przezroczysty żel będzie początkowo zawierał małe, czarne kropki. Nie wpływa to jednak na efekt barwienia.

**3. Usuwanie żelu kolorującego** Po upływie 2 minut usuń pozostały żel kolorujący **suchym pateczkiem kosmetycznym lub chusteczką kosmetyczną**. Jeżeli chcesz uzyskać **bardziej intensywny efekt, poczekać 5 minut i pozwól w tym dodatkowym czasie wyschnąć włoskom** lub przejdź do następnego kroku. Etap schnięcia zaleca się **szczególnie w przypadku koloracji rzęs**.

**4. Ochrona skóry przed zabarwieniem** Żel aktywujący, który będzie stosowany w następnym kroku, **barwi skórę podczas kontaktu**. Aby chronić dokładnie skórę przed niepożądanym zabarwieniem, zaleca się otoczenie brwi kajelem, tworząc w ten sposób obramowanie, które chroni znajdującą się wokół skórę. Można nałożyć również wokół brwi tłusty krem - należy jednak uważać: włoski nie powinny wejść z nim w kontakt, w przeciwnym razie farba nie będzie działać! Podczas farbowania rzęs należy chronić górną powiekę za pomocą tłustego kremu, a pod dolną powiekę podłożyć płatki do rzęs lub połowę płatka kosmetycznego. Nałóż tłusty krem do skóry na powieki i docisnij łagodnie płatki do rzęs/platek kosmetyczny pod dolną krawędź rzęs obu oczu.

**5. Nanošenje żelu aktywującego** Wyciśnij teraz żel aktywujący z tubki (2) do drugiego zagłębienia plastikowego kubka. **Nanieś dokładnie żel aktywujący (2)** za pomocą pateczki do koloracji na rzęsy/brwi. Włosy należy całkowicie pokryć żelem od nasady po końcówki. Aby zapobiec przedwczesnemu mieszaniu się z dwóch żeli, zaleca się podczas nakładania wycieranie pateczki do koloracji za pomocą chusteczki kosmetycznej przed każdym ponownym zanurzeniem w żelu aktywującym (2). Jak tylko rozpocznie się proces, włosy zabarwią się na czarno - nie martw się, nie jest to efekt końcowy. **Należy odczekać jedną minutę**.



**6. Gotowe** Po minucie działania usuń żel aktywujący z rzęs/brwi za pomocą **wilgotnego wacika**. Kolor utrzymuje się przez kilka tygodni. Jeżeli twoja skóra zostanie niezamierzanie zabarwiona, zalecamy Zmywacz do farby BeautyLash. Po 2-3 dniach plamy na skórze znikną same. Następnie należy wycisnąć narzędzia do farbowania i zamknąć tubki bezpośrednio po użyciu. Dłuższy kontakt z tlenem atmosferycznym zmniejsza skuteczność produktu. Produkt przechowywać w temperaturze pokojowej. **Rada:** jako środek pielęgnacyjny zalecamy BeautyLash Conditioning Gel, który pielęgnuje twoje włosy, utrzymuje ich kształt i dba o ich świeży kolor.