

andmetics

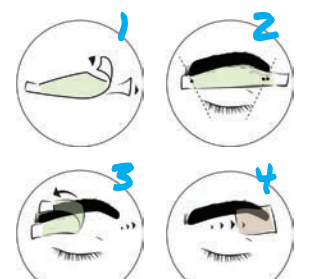
EN

INSTRUCTIONS

EYEBROWS

STEP 3: Tighten the skin at the outer edge of the eyebrow. Peel the strips quickly in the opposite direction of your hair growth towards the nose direction - from the outer eye to the inner eye. Please note that you should peel the strips at a flat angle/close to the skin.

STEP 4: Remove product residue with a calming care wipe. Be careful not to come into contact with the eye.



NOTE: Please clean the area beforehand with tonic / facial water – the skin must be dry and free from any oils and creams. Apply conventional powder to the area as additional skin protection before performing the procedure. If hairless spots between the strips and the brow appear when you place the strips in position, it shows that you should let the eyebrow hair grow there. A few small leftover hairs can be pulled out easily with tweezers.

STEP 1: Separate the strips slowly and evenly so that you now get one strip for the right eye and one strip for the left eye. Begin with a strip for the right eye and pull the strip, which you use for the second eyebrow, carefully and easily detachable to a table edge or on your small fingernail. Now you have both hands free to position the first strip correctly and easily.

UPPER LIP

NOTE: Please clean the area beforehand with tonic / facial water – the skin must be dry and free from any oils and creams. Apply conventional powder to the area as additional skin protection before performing the procedure. A few small leftover hairs can be pulled out easily with tweezers.

STEP 2: The strips have punched marking points as positioning aid. Position the strip below the brow in such a way that the side showing a point is applied at the beginning of the brow, i.e. at the inner edge of the eye, and the side showing two points at the end of the brow, i.e. at the outer edge of the eye. The strip should be positioned horizontally to the ground. Press the strips tightly and evenly to allow the wax to bond well with the hair to be removed under the eyebrow. Make sure that your eyebrows or eyelashes do not stick to the wax strip.

TIP: If you want to color your eyebrows with eyebrow color, the now applied strips are best suited as a dyeing template. Bring the eyebrow tint to your eyebrows and remove the eyebrow tint after the exposure time. Then proceed to step 3.

STEP 3: Tighten the skin at the outer edge of the eyebrow. Peel the strips quickly in the opposite direction of your hair growth towards the nose direction - from the outer eye to the inner eye. Please note that you should peel the strips at a flat angle / close to the skin.

STEP 4: Remove product residue with a calming care wipe. Be careful not to come into contact with the eye.

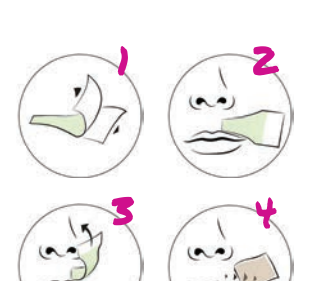
STEP 2: Position the strips above the upper lip along the upper lip edge. Press the strips tightly and evenly to allow the wax to bond well with the hair to be removed under the lip. Please note that you should peel the strips at a flat angle / close to the skin.

STEP 3: Tighten the skin at the outer edge of the upper lip. Pull the strips quickly against the hair growth direction towards the nose tip. Please note that you should peel the strips at a flat angle / close to the skin.

STEP 4: Remove product residue with a calming care wipe. Be careful not to come into contact with the oral mucosa.

STEP 5: Tighten the skin at the outer edge of the upper lip. Pull the strips quickly against the hair growth direction towards the nose tip. Please note that you should peel the strips at a flat angle / close to the skin.

STEP 6: Remove product residue with a calming care wipe. Be careful not to come into contact with the oral mucosa.



EYEBROWS

NOTE: Please clean the area beforehand with tonic / facial water – the skin must be dry and free from any oils and creams. Apply conventional powder to the area as additional skin protection before performing the procedure. If hairless spots between the strips and the brow appear when you place the strips in position, it shows that you should let the eyebrow hair grow there. A few small leftover hairs can be pulled out easily with tweezers.

STEP 1: Separate the strips slowly and evenly so that you now get one strip for the right eye and one strip for the left eye. Begin with a strip for the right eye and pull the strip, which you use for the second eyebrow, carefully and easily detachable to a table edge or on your small fingernail. Now you have both hands free to position the first strip correctly and easily.

UNIVERSAL STRIPS

If necessary, use the enclosed triangular universal strips for hair between the eyebrows or to define around the eyebrow.

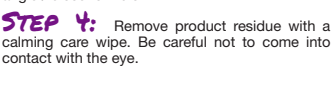
NOTE: Please clean the area beforehand with tonic / facial water – the skin must be dry and free from any oils and creams. Apply conventional powder to the area as additional skin protection before performing the procedure. A few small leftover hairs can be pulled out easily with tweezers.

STEP 2: The strips have punched marking points as positioning aid. Position the strip below the brow in such a way that the side showing a point is applied at the beginning of the brow, i.e. at the inner edge of the eye, and the side showing two points at the end of the brow, i.e. at the outer edge of the eye. The strip should be positioned horizontally to the ground. Press the strips tightly and evenly to allow the wax to bond well with the hair to be removed under the eyebrow. Make sure that your eyebrows or eyelashes do not stick to the wax strip.

STEP 3: Stretch the skin and pull the strips quickly against the hair growth direction of the hair. Please note that you should peel the strips at a flat angle / close to the skin.

STEP 4: Remove product residue with a calming care wipe. Be careful not to come into contact with the eye.

TIP: If you want to color your eyebrows with eyebrow color, the now applied strips are best suited as a dyeing template. Bring the eyebrow tint to your eyebrows and remove the eyebrow tint after the exposure time. Then proceed to step 3.



RISKS

Read and follow the entire package leaflet before use. Before each application, perform a sensitivity test on a small area of the skin. Only use wax in the sensitive areas of the face, if you already have experience with wax. If there occurs no skin irritation within 24 hours, the hair waxing can be carried out. When burning / tingling during use, immediately remove the product with a towel or baby oil and rinse thoroughly with plenty of cold water. If burning / tingling persists, seek medical advice.

Please clean the area to be treated with tonic / facial water before depilation - the skin must be dry and free from any oils and creams. Apply conventional powder to the concerning area as additional skin protection before performing the procedure. It is recommended to use the application in the evening as redness may occur. Do not take a long bath / long shower before using. Do not use if you have skin diseases, irritated skin, inflamed or spotty skin, skin abrasions, acne, scars, warts, moles, herpes, lips blisters, varicose veins, sun burns or in case of previous skin reactions. Only suitable for the use on humans. Women who are pregnant, elderly people, diabetics or people who are taking retinoids, medications or conditions that can affect the skin should not use the product.

Wax strips and calming care wipes should not be placed in the eyes or in contact with mucous membranes. Not suitable for the rest of the face, head, anal or genital area as well as nipples or other body parts. After application do not apply perfumed products during the next 24 hours, avoid sunbathing and swimming, do not use tanning products or creams and do not scratch the depilated skin. Always wait min. 72 hours until the next depilation or coloring. Do not wax the same area twice during an application. Keep out of the reach of children and pets. If swallowed or if got in contact with eyes or mucous membranes, seek medical advice. Don't use used strips down the toilet. The cold wax side of the wax strip should only come in contact with the areas to be waxed because of the stickiness. Store in a dry place in the original outer packaging, at room temperature, without pressure on the wax strips. Do not heat the cold wax strips. If all of the calming care wipes are used up, but you need more, you can use baby oil. Do not use wax, facial water, soap or alcohol to remove the wax.

Colophonium is a natural ingredient, but can lead to allergic skin reactions.

COMPANY ADDRESS
andmetics Andrea Lehner Cosmetics GmbH
Almsberg 6,
4210 Alberndorf, Austria
office@andmetics.com
www.andmetics.com

LAST REVISED 2017

NOTE: Please clean the area beforehand with tonic / facial water – the skin must be dry and free from any oils and creams. Apply conventional powder to the area as additional skin protection before performing the procedure. A few small leftover hairs can be pulled out easily with tweezers.

STEP 1: Separate the strips slowly and evenly so that you now get one strip for the right foot and one strip for the left foot. Begin with one strip for one side and then glue the strip, which you use for the other side, carefully and easily detachable to a table edge or on your small fingernail. Now you have both hands free to position the first strip correctly and easily.



NOTE: Please clean the area beforehand with tonic / facial water – the skin must be dry and free from any oils and creams. Apply conventional powder to the area as additional skin protection before performing the procedure. A few small leftover hairs can be pulled out easily with tweezers.

STEP 2: Position the strips at those points where you want to remove hairs. Press the strips tightly and evenly to allow the wax to bond well with the hair to be removed.

STEP 3: Tighten the skin and pull the strips quickly against the hair growth direction of the respective hair to be removed. Please note that you should peel the strips at a flat angle / close to the skin.

STEP 4: Remove product residue with a calming care wipe.



NOTE: Please clean the area beforehand with tonic / facial water – the skin must be dry and free from any oils and creams. Apply conventional powder to the area as additional skin protection before performing the procedure. A few small leftover hairs can be pulled out easily with tweezers.

STEP 1: Separate the strips slowly and evenly so that you now get one strip for the right foot and one strip for the left foot. Begin with one strip for one side and then glue the strip, which you use for the other side, carefully and easily detachable to a table edge or on your small fingernail. Now you have both hands free to position the first strip correctly and easily.



andmetics

DE

ANWENDUNGEN

AUGENBRAUEN

ACHTUNG: Die zu enthaarende Stelle bitte vor der Enthaarung mit Tonic / Gesichtswasser reinigen - die Haut muss trocken und fettfrei sein. Tragen Sie ein herkömmliches Puder vor der Enthaarung auf die zu enthaarende Stelle als zusätzlichen Hautschutz auf. Falls bei der Positionierung der Strips freie Stellen zwischen Strip und Augenbraue sichtbar sind, ist dies ein Indiz dafür, dass Sie in diesen Stellen Härchen wachsen lassen sollten. Vereinzelt bleiben sehr kurze Härchen stehen. Diese können anschließend leicht mit der Pinzette entfernt werden.

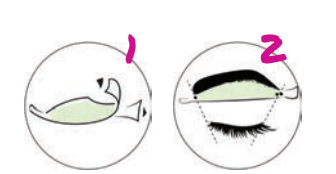
SCHRITT 1: Trennen Sie die Streifen langsam und gleichmäßig, sodass Sie nun einen Streifen für das rechte und einen Streifen für das linke Auge erhalten. Beginnen Sie nun mit einem Streifen für eine Augenbraue und kleben Sie in der Zwischenzeit den Streifen, welchen Sie für die zweite Augenbraue im Anschluss verwenden, vorsichtig und leicht ablosbar an eine Tischkante oder auf Ihren kleinen Fingernagel. Nun haben Sie beide Hände frei um den ersten Streifen korrekt und leicht zu positionieren.

SCHRITT 2: Die Streifen verfügen über gestanzte Markierungspunkte als Positionierungshilfe. Drücken Sie unterhalb der Augenbraue so positioniert, dass sich die Seite mit einem Punkt am Beginn der Augenbraue, nämlich am inneren Rand des Auges, und die Seite mit den zwei Punkten am Ende der Augenbraue, nämlich am äußeren Rand des Auges, befindet. Der Streifen soll sich waagrecht zum Boden positioniert befinden. Drücken Sie die Streifen fest und gleichmäßig an, damit sich das Wachs gut mit den zu entfernenden Härchen unterhalb der Augenbraue verbindet. Achten Sie darauf, dass Ihre Augenbrauen oder Wimpern nicht am Wachstreifen mit anklieben.

TIPP: Sollten Sie Ihre Augenbrauen mit Augenbrauenfarbe färben wollen, so eignen sich die nun angebrachten Streifen bestens als Färbeschablonen. Bringen Sie hierzu die Augenbrauenfarbe auf Ihre Augenbrauen auf und entfernen Sie die Augenbrauenfarbe nach der Einwirkzeit. Danach geht es weiter mit Schritt 3.

SCHRITT 3: Spannen Sie die Haut am äußeren Rand der Augenbraue. Ziehen Sie die Streifen rasch gegen die Haarwuchsrichtung nach oben aus. Drücken Sie die Streifen fest und gleichmäßig an, damit sich das Wachs gut mit den zu entfernenden Härchen verbindet. Achten Sie darauf, dass das Pflegegut nicht ins Auge gelangt.

SCHRITT 4: Entfernen Sie eventuelle Klebereste mit dem beigelegten Pflegegut. Achten Sie darauf, dass das Pflegegut nicht ins Auge gelangt.



AUGENBRAUEN

ACHTUNG: Die zu enthaarende Stelle bitte vor der Enthaarung mit Tonic / Gesichtswasser reinigen - die Haut muss trocken und fettfrei sein. Tragen Sie ein herkömmliches Puder vor der Enthaarung auf die zu enthaarende Stelle als zusätzlichen Hautschutz auf. Falls bei der Positionierung der Strips freie Stellen zwischen Strip und Augenbraue sichtbar sind, ist dies ein Indiz dafür, dass Sie in diesen Stellen Härchen wachsen lassen sollten. Vereinzelt bleiben sehr kurze Härchen stehen. Diese können anschließend leicht mit der Pinzette entfernt werden.

SCHRITT 1: Trennen Sie die Streifen langsam und gleichmäßig, sodass Sie nun einen Streifen für das rechte und einen Streifen für das linke Auge erhalten. Beginnen Sie nun mit einem Streifen für eine Augenbraue und kleben Sie in der Zwischenzeit den Streifen, welchen Sie für die zweite Augenbraue im Anschluss verwenden, vorsichtig und leicht ablosbar an eine Tischkante oder auf Ihren kleinen Fingernagel. Nun haben Sie beide Hände frei um den ersten Streifen korrekt und leicht zu positionieren.

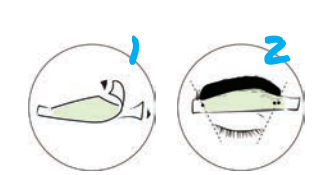
SCHRITT 2: Die Streifen verfügen über gestanzte Markierungspunkte als Positionierungshilfe. Drücken Sie unterhalb der Augenbraue so positioniert, dass sich die Seite mit einem Punkt am Beginn der Augenbraue, nämlich am inneren

Rand des Auges, und die Seite mit den zwei Punkten am Ende der Augenbraue, nämlich am äußeren Rand des Auges, befindet. Der Streifen soll sich waagrecht zum Boden positioniert befinden. Drücken Sie die Streifen fest und gleichmäßig an, damit sich das Wachs gut mit den zu entfernenden Härchen unterhalb der Augenbraue verbindet. Achten Sie darauf, dass Ihre Augenbrauen oder Wimpern nicht am Wachstreifen mit anklieben.

TIPP: Sollten Sie Ihre Augenbrauen mit Augenbrauenfarbe färben wollen, so eignen sich die nun angebrachten Streifen bestens als Färbeschablonen. Bringen Sie hierzu die Augenbrauenfarbe auf Ihre Augenbrauen auf und entfernen Sie die Augenbrauenfarbe nach der Einwirkzeit. Danach geht es weiter mit Schritt 3.

SCHRITT 3: Spannen Sie die Haut am äußeren Rand der Augenbraue. Ziehen Sie die Streifen rasch gegen die Haarwuchsrichtung nach oben aus. Drücken Sie die Streifen fest und gleichmäßig an, damit sich das Wachs gut mit den zu entfernenden Härchen verbindet. Achten Sie darauf, dass Ihre Augenbrauen oder Wimpern nicht am Wachstreifen mit anklieben.

SCHRITT 4: Entfernen Sie eventuelle Klebereste mit dem beigelegten Pflegegut. Achten Sie darauf, dass das Pflegegut nicht ins Auge gelangt.



OBERLIPPE

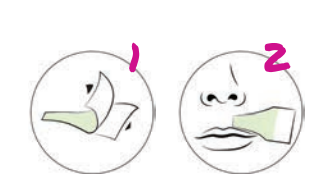
ACHTUNG: Die zu enthaarende Stelle bitte vor der Enthaarung mit Tonic / Gesichtswasser reinigen - die Haut muss trocken und fettfrei sein. Tragen Sie ein herkömmliches Puder vor der Enthaarung auf die zu enthaarende Stelle als zusätzlichen Hautschutz auf. Vereinzelt bleiben sehr kurze Härchen stehen. Diese können anschließend leicht mit der Pinzette entfernt werden.

SCHRITT 1: Trennen Sie die Streifen langsam und gleichmäßig, sodass Sie nun einen Streifen für die rechte und einen Streifen für die linke Seite erhalten. Beginnen Sie nun mit einem Streifen für die rechte Seite und kleben Sie in der Zwischenzeit den Streifen, welchen Sie für die andere Seite im Anschluss verwenden, vorsichtig und leicht ablosbar an eine Tischkante oder auf Ihren kleinen Fingernagel. Nun haben Sie beide Hände frei um den ersten Streifen korrekt und leicht zu positionieren.

SCHRITT 2: Positionieren Sie die Streifen oberhalb der Oberlippe entlang des Oberlippenrandes. Drücken Sie die Streifen fest und gleichmäßig an, damit sich das Wachs gut mit den zu entfernenden Härchen verbindet. Achten Sie darauf, dass der Wachstreifen nicht direkt auf Ihre Lippe oder mit der Mundschleimhaut in Berührung kommt.

SCHRITT 3: Spannen Sie die Haut am äußeren Rand der Oberlippe. Ziehen Sie die Streifen rasch gegen die Haarwuchsrichtung nach oben Richtung Nasenspitze ab. Bitte beachten Sie dabei, dass Sie die Streifen in einem flachen Winkel / nah an der Haut abziehen.

SCHRITT 4: Entfernen Sie eventuelle Klebereste mit dem beigelegten Pflegegut. Achten Sie darauf, dass das Pflegegut nicht mit der Mundschleimhaut in Berührung kommt.



ZUSATZSTREIFEN

Verwenden Sie bei Bedarf die beigelegten dreieckigen Zusatzstreifen für Härchen zwischen den Augenbrauen oder zum Definieren rund um die Augenbraue.

ACHTUNG: Die zu enthaarende Stelle bitte vor der Enthaarung mit Tonic / Gesichtswasser reinigen - die Haut muss trocken und fettfrei sein. Tragen Sie ein herkömmliches Puder vor der Enthaarung auf die zu enthaarende Stelle als zusätzlichen

Hautschutz auf. Vereinzelt bleiben sehr kurze Härchen stehen. Diese können anschließend leicht mit der Pinzette entfernt werden.

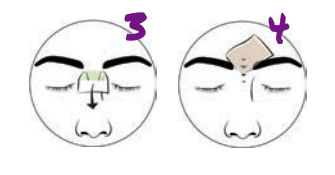
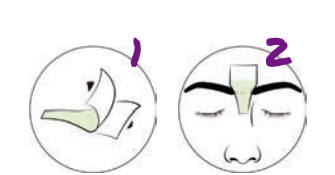
Hautschutz auf. Vereinzelt bleiben sehr kurze Härchen stehen. Diese können anschließend leicht mit der Pinzette entfernt werden.

SCHRITT 1: Trennen Sie die Streifen langsam und gleichmäßig, sodass Sie nun zwei Streifen für den rechten und einen Streifen für den linken Fuß erhalten. Beginnen Sie nun mit einem Streifen für eine Seite und kleben Sie in der Zwischenzeit den Streifen, welchen Sie für die andere Seite im Anschluss verwenden, vorsichtig und leicht ablosbar an eine Tischkante oder auf Ihren kleinen Fingernagel. Nun haben Sie beide Hände frei um den ersten Streifen korrekt und leicht zu positionieren.

SCHRITT 2: Positionieren Sie die Streifen an jenen Stellen rund um die Augenbraue, an welchen Sie Härchen entfernen möchten. Drücken Sie die Streifen fest und gleichmäßig an, damit sich das Wachs gut mit den zu entfernenden Härchen verbindet. Achten Sie darauf, dass Ihre Augenbrauen oder Wimpern nicht am Wachstreifen mit anklieben.

SCHRITT 3: Spannen Sie die Haut und ziehen Sie die Streifen rasch gegen die Haarwuchsrichtung der Härchen ab. Bitte beachten Sie dabei, dass Sie die Streifen in einem flachen Winkel / nah an der Haut abziehen.

SCHRITT 4: Entfernen Sie eventuelle Klebereste mit dem beigelegten Pflegegut. Achten Sie darauf, dass das Pflegegut nicht ins Auge gelangt.



OHREN

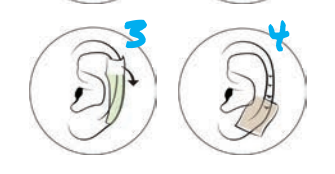
ACHTUNG: Die zu enthaarende Stelle bitte vor der Enthaarung mit Tonic / Gesichtswasser reinigen - die Haut muss trocken und fettfrei sein. Tragen Sie ein herkömmliches Puder vor der Enthaarung auf die zu enthaarende Stelle als zusätzlichen Hautschutz auf. Vereinzelt bleiben sehr kurze Härchen stehen. Diese können anschließend leicht mit der Pinzette entfernt werden.

SCHRITT 1: Trennen Sie die Streifen langsam und gleichmäßig, sodass Sie nun einen Streifen für die rechte und einen Streifen für die linke Seite erhalten. Beginnen Sie nun mit einem Streifen für eine Seite und kleben Sie in der Zwischenzeit den Streifen, welchen Sie für die andere Seite im Anschluss verwenden, vorsichtig und leicht ablosbar an eine Tischkante oder auf Ihren kleinen Fingernagel. Nun haben Sie beide Hände frei um den ersten Streifen korrekt und leicht zu positionieren.

SCHRITT 2: Positionieren Sie die Streifen an jenen Stellen der Ohrmuschel, an welchen Sie Härchen entfernen möchten. Drücken Sie die Streifen fest und gleichmäßig an, damit sich das Wachs gut mit den zu entfernenden Härchen verbindet. Achten Sie darauf, dass der Wachstreifen nicht an der äußeren Ohrmuschel und nicht im Gehörgang anbracht wird.

SCHRITT 3: Spannen Sie die Haut und ziehen Sie die Streifen rasch gegen die Haarwuchsrichtung der jeweiligen zu entfernenden Härchen ab. Bitte beachten Sie dabei, dass Sie die Streifen in einem flachen Winkel / nah an der Haut abziehen.

SCHRITT 4: Entfernen Sie eventuelle Klebereste mit dem beigelegten Pflegegut. Achten Sie darauf, dass das Pflegegut nicht mit dem Gehörgang des Ohres in Berührung kommt.



ZEHEN

ACHTUNG: Die zu enthaarende Stelle bitte vor der Enthaarung mit Tonic / Gesichtswasser reinigen - die Haut muss trocken und fettfrei sein. Tragen Sie ein herkömmliches Puder vor der Enthaarung auf die zu enthaarende Stelle als zusätzlichen

Hautschutz auf. Vereinzelt bleiben sehr kurze Härchen stehen. Diese können anschließend leicht mit der Pinzette entfernt werden.

andmetics

FR

APPLICATIONS

SOURCILS

ATTENTION: avant l'épilation, nettoyez l'endroit à épiler avec un tonique / une lotion pour le visage - la peau doit être sèche et non-grasse. Pour une protection supplémentaire de la peau, appliquez avant l'épilation un talc ordinaire sur l'endroit à épiler. Au moment de positionner les bandes, certaines parties peuvent rester visibles entre la bande et le sourcil : cela indique que vous devriez laisser pousser les poils à ces endroits. Des poils très courts peuvent parfois rester en place. Ils se retirent ensuite facilement à la pince à épiler.

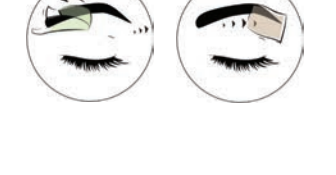
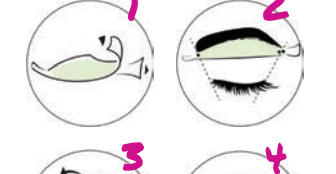
ÉTAPE 1: séparez les bandes lentement et uniformément de manière à obtenir une bande pour l'œil droit et une bande pour l'œil gauche. Commencez avec une bande pour un sourcil. En attendant d'utiliser la seconde pour l'autre côté, collez-la délicatement et de façon à pouvoir la décoller facilement sur un coin de table ou sur l'angle de votre petit doigt. Vous avez à présent les deux mains libres pour positionner correctement et facilement la première bande.

ÉTAPE 2: positionnez les bandes autour du sourcil, là où vous souhaitez enlever les poils. Appuyez fermement et uniformément sur les bandes pour que la cire se mêle bien aux poils à épiler sous le sourcil. Veillez ce faisant à ce que vos sourcils ou cils ne collent pas à la bande de cire.

ASTUCE: si vous voulez colorer vos sourcils avec une teinture à sourcils, les bandes apposées constituent un pochoir idéal. Appliquez pour ce faire la teinture à sourcils sur vos sourcils et retirez la teinture une fois le temps de pose écoulé. Puis passez à l'étape 3.

ÉTAPE 3: tendez la peau au niveau de l'extrémité extérieure du sourcil. Tirez rapidement sur les bandes dans le sens opposé au sens de pousse des poils, du coin externe de l'œil au coin interne de l'œil. Veillez durant l'opération à bien tirer les bandes à un angle très réduit / en étant proche de la peau.

ÉTAPE 4: enlevez les éventuels restes de cire avec la lingette fournie. Veillez ce faisant à ce que la lingette n'entre pas en contact avec les yeux.



SOURCILS

ATTENTION: avant l'épilation, nettoyez l'endroit à épiler avec un tonique / une lotion pour le visage - la peau doit être sèche et non-grasse. Pour une protection supplémentaire de la peau, appliquez avant l'épilation un talc ordinaire sur l'endroit à épiler. Au moment de positionner les bandes, certaines parties peuvent rester visibles entre la bande et le sourcil : cela indique que vous devriez laisser pousser les poils à ces endroits. Des poils très courts peuvent parfois rester en place. Ils se retirent ensuite facilement à la pince à épiler.

ÉTAPE 1: séparez les bandes lentement et uniformément de manière à obtenir une bande pour l'œil droit et une bande pour l'œil gauche. Commencez avec une bande pour un sourcil. En attendant d'utiliser la seconde pour l'autre côté, collez-la délicatement et de façon à pouvoir la décoller facilement sur un coin de table ou sur l'angle de votre petit doigt. Vous avez à présent les deux mains libres pour positionner correctement et facilement la première bande.

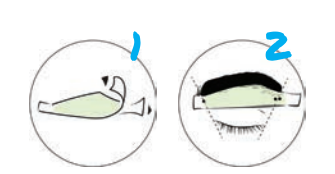
ÉTAPE 2: les bandes disposent de repères ponçonnés qui servent d'aides au positionnement. Positionnez la bande sous le sourcil de manière à ce que le côté avec un point se trouve au début du sourcil, soit au coin interne de l'œil, et que le côté avec deux points se trouve à la fin du sourcil, autrement dit au coin externe de l'œil. La bande doit être à l'horizontale par rapport au sol. Appuyez fermement et uniformément sur les bandes pour que la

cire se mêle bien aux poils à épiler sous le sourcil. Veillez ce faisant à ce que vos sourcils ou cils ne collent pas à la bande de cire.

ASTUCE: si vous voulez colorer vos sourcils avec une teinture à sourcils, les bandes apposées constituent un pochoir idéal. Appliquez pour ce faire la teinture à sourcils sur vos sourcils et retirez la teinture une fois le temps de pose écoulé. Puis passez à l'étape 3.

ÉTAPE 3: tendez la peau au niveau de l'extrémité extérieure du sourcil. Tirez rapidement sur les bandes dans le sens opposé au sens de pousse des poils, du coin externe de l'œil au coin interne de l'œil. Veillez durant l'opération à bien tirer les bandes à un angle très réduit / en étant proche de la peau.

ÉTAPE 4: enlevez les éventuels restes de cire avec la lingette fournie. Veillez ce faisant à ce que la lingette n'entre pas en contact avec les yeux.



LÈVRE SUPÉRIEURE

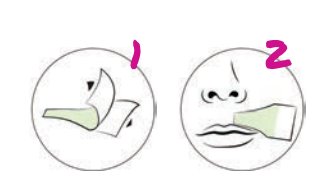
ATTENTION: avant l'épilation, nettoyez l'endroit à épiler avec un tonique / une lotion pour le visage - la peau doit être sèche et non-grasse. Pour une protection supplémentaire de la peau, appliquez avant l'épilation un talc ordinaire sur l'endroit à épiler. Au moment de positionner les bandes, certaines parties peuvent rester visibles entre la bande et le sourcil : cela indique que vous devriez laisser pousser les poils à ces endroits. Des poils très courts peuvent parfois rester en place. Ils se retirent ensuite facilement à la pince à épiler.

ÉTAPE 1: séparez les bandes lentement et uniformément de manière à obtenir une bande pour le côté droit et une bande pour le côté gauche. Commencez avec une bande pour un côté. En attendant d'utiliser la seconde pour l'autre côté, collez-la délicatement et de façon à pouvoir la décoller facilement sur un coin de table ou sur l'angle de votre petit doigt. Vous avez à présent les deux mains libres pour positionner correctement et facilement la première bande.

ÉTAPE 2: positionnez les bandes au-dessus de la lèvre supérieure le long du bord de la lèvre supérieure. Appuyez fermement et uniformément sur les bandes pour que la cire se mêle bien aux poils à épiler. Veillez ce faisant à ce que les bandes de cire ne se collent pas directement sur votre lèvre ou ne touchent pas la muqueuse buccale.

ÉTAPE 3: tendez la peau au niveau de l'extrémité extérieure de la lèvre supérieure. Tirez rapidement sur les bandes dans le sens opposé au sens de pousse des poils, en direction du bout du nez. Veillez durant l'opération à bien tirer les bandes à un angle très réduit / en étant proche de la peau.

ÉTAPE 4: enlevez les éventuels restes de cire avec la lingette fournie. Veillez ce faisant à ce que les bandes de cire ne touchent pas la muqueuse buccale.



BANDES SUPPLÉMENTAIRES

Utilisez si besoin les bandes supplémentaires triangulaires fournies pour les poils situés entre les sourcils ou pour apporter de la définition autour du sourcil.

ATTENTION: avant l'épilation, nettoyez l'endroit à épiler avec un tonique / une lotion pour le visage - la peau doit être sèche et non-grasse. Pour une protection supplémentaire de la peau, appliquez avant l'épilation un talc ordinaire sur l'endroit à épiler. Au moment de positionner les bandes, certaines parties peuvent rester visibles entre la bande et le sourcil : cela indique que vous devriez laisser pousser les poils à ces endroits. Des poils très courts peuvent parfois rester en place. Ils se retirent ensuite facilement à la pince à épiler.

ÉTAPE 1: séparez les bandes lentement et uniformément de manière à obtenir une bande pour le pied droit et une bande pour le pied gauche. Commencez avec une bande pour un côté. En attendant d'utiliser la seconde pour l'autre côté, collez-la délicatement et de façon à pouvoir

ÉTAPE 1: séparez les bandes lentement et uniformément de manière à obtenir deux bandes pour le pied droit et une bande pour le pied gauche. Commencez avec une bande. En attendant d'utiliser la seconde, collez-la délicatement et de façon à pouvoir la décoller facilement sur un coin de table ou sur l'angle de votre petit doigt. Vous avez à présent les deux mains libres pour positionner correctement et facilement la première bande.

ÉTAPE 2: positionnez les bandes sur les zones de l'orteil où vous souhaitez enlever les poils. Appuyez fermement et uniformément sur les bandes pour que la cire se mêle bien aux

